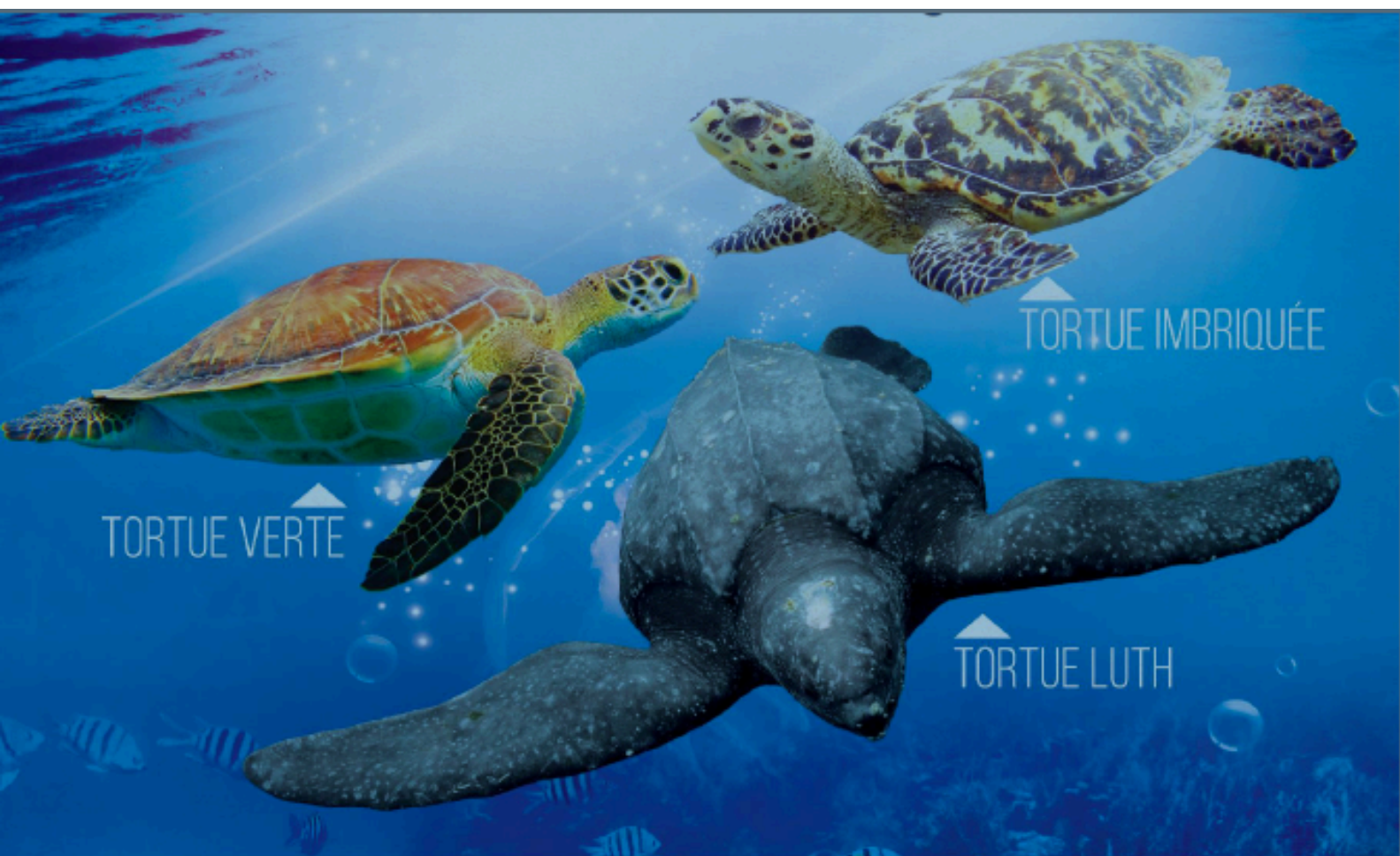


Communiqué sur la première Commission Thématique
ÉCHOUAGES TORTUES MARINES
de l'archipel de la Guadeloupe et Saint-Martin
pour renforcer la structuration du Réseau Échouages
et porter à la connaissance de tous
les menaces pour les tortues marines
en vue de réduire les mortalités et les détresses



TORTUE VERTE

TORTUE IMBRIQUÉE

TORTUE LUTH

APPRENEZ LES BONS GESTES
ET RETROUVEZ TOUTES LES INFOS SUR
WWW.TORTUES-MARINES-GUADELOUPE.ORG

EN CAS DE TORTUES MORTES OU EN DÉTRESSE, APPELEZ LE **0690 74 03 81**



Depuis plus de vingt ans, les associations du Réseau Tortues marines Guadeloupe/Saint-Martin et son Centre de Soins, mais également les services de pompiers, les gendarmeries, les services techniques des communes, et autres nombreux acteurs auxquels s'associe fortement le grand public, se mobilisent jour et nuit avec toute la pugnacité volontaire et bénévole pour la sauvegarde des tortues marines. Si la présence des tortues marines (en tous cas de tortues vertes juvéniles dans les eaux très littorales) est en progression, les problématiques persistent et s'intensifient, avec plus d'une centaine de cas de mortalité ou de détresse de tortues marines recensés chaque année dans nos eaux ou sur nos plages.

Véritables sentinelles, les tortues marines nous apportent des informations sur le milieu marin par leur état de santé et les menaces auxquelles elles doivent faire face. Les animaux morts ou vivants, échoués sur le littoral ou dérivant en mer constituent en ce sens une source d'informations cruciales à exploiter par le Réseau Échouages Tortues marines de l'archipel de la Guadeloupe / Saint-Martin.

Deux matinées pour informer et échanger

La matinée du 28 septembre a été particulièrement dédiée à l'amélioration de l'efficacité de la réponse aux mortalités et détresses des tortues marines par un renforcement de la structuration du Réseau qui intervient au quotidien pour assurer la survie des tortues vivantes, recueillir des données permettant d'améliorer les connaissances et évaluer les menaces sur les tortues mortes.

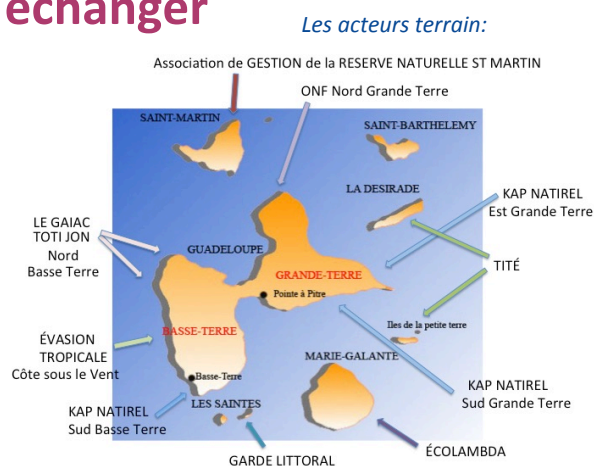
La matinée du 29 septembre a consisté à porter à la connaissance de tous les menaces majeures, afin de renforcer les mesures déjà existantes et trouver des solutions pragmatiques pour réduire les causes de mortalité et de détresse.

Les désorientations

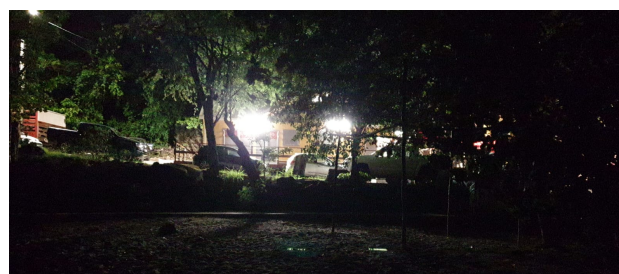
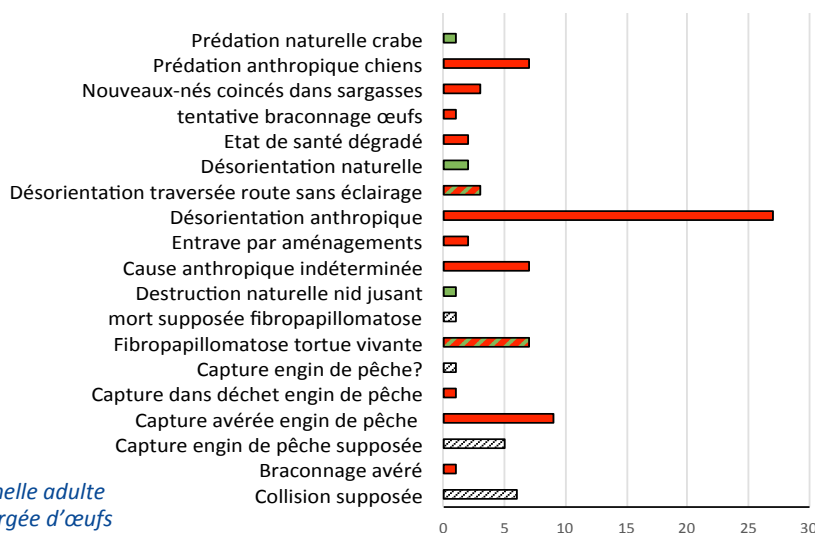


Femelle adulte chargée d'œufs écrasés sur la route

Les tortues femelles venant pondre sur nos plages et les nouveau-nés à la sortie du nid sont désorientés, principalement par les éclairages et les aménagements. Les exemples (nombreux) de désorientation ont été présentés aux participants et des voies de solutions discutées, visant notamment à isoler les sites de ponte des lumières artificielles par des haies de végétation.



Les problématiques identifiées:



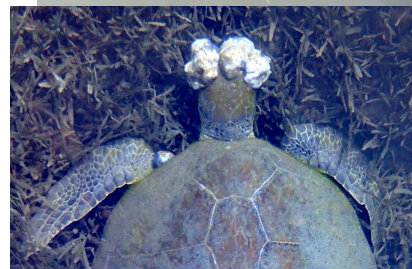
Photos Association Evasion Tropicale

La pêche littorale professionnelle mais aussi de loisirs a été discutée, avec l'intervention d'un pêcheur professionnel. Les acteurs terrain, confrontés aux tortues enchevêtrées ou prisonnières dans les filets à coulirous, mais aussi victimes des hameçons de la pêche à la ligne du bord, ont ainsi reçu des informations précises sur les outils utilisés et leurs contraintes, sur la réglementation, et sur les voies pour les meilleurs compromis. Le Parc National a présenté l'opération récente d'envergure menée avec les services de l'État qui a consisté à récupérer en mer des déchets d'engins de pêche et engins de pêche illégaux (54 casiers ramenés à terre). Une 1^{ère} solution pour réduire les captures des tortues et autre vie marine.



Radio vétérinaire J. Evva

Les collisions tendent à augmenter avec le développement des loisirs nautiques et l'utilisation d'engins rapides et de foils. La prise en compte de la présence des tortues marines dans les eaux très littorales, lieux de vie des tortues juvéniles en stade de croissance notamment, est urgente.



Photos tous droits réservés

La fibropapillomatose a été présentée, pour une meilleure connaissance et reconnaissance de cette maladie, un herpe virus affectant les tortues marines juvéniles et pouvant s'avérer mortel.

Les attaques par les chiens, avec plusieurs cas récents de tortues femelles venant pondre sur les plages mortes égorgées ou blessées, et des nids dépradés. Des premières mesures prises par les municipalités et informations à l'adresse des possesseurs de chiens ont été présentées.



Femelle Tortue verte égorgée plage de Grande Anse Deshaies

La forte mobilisation à ces deux matinées et la richesse des échanges ont démontré, une fois de plus, la forte implication de tous en faveur de la conservation des tortues marines.

Vous observez une tortue morte ou en détresse, échouée ou dérivant en mer, contactez le

**Réseau Échouages Tortues marines
Archipel de la Guadeloupe**

0690 74 03 81

(Saint-Martin 0690 34 77 10)

ou les services de pompiers ou de gendarmerie qui relayeront l'information.

Le Réseau Échouages Guadeloupe/Saint-Martin s'inscrit dans le cadre du Plan National d'Actions Tortues Marines Antilles Françaises, porté par les DEALs Guadeloupe et Martinique et animé par l'ONF. Il est coordonné par l'association Evasion Tropicale.

Le Réseau Tortues Marines Guadeloupe et son Réseau Échouages est financé par:



DEAL de Guadeloupe

Direction de l'Environnement, de l'Aménagement et du Logement

