



Direction  
de l'environnement,  
de l'aménagement et du logement



# Rapport technique

Suivi de l'activité de ponte de  
tortues marines sur le site des  
Anses du Nord au Prêcheur

## 2025



L'ASSO-MER

Rapport 2025 - PNA TM  
L'Asso-Mer, Place Gaston  
Monnerville, Bât. Ancienne  
MJC, 97222 Case-Pilote

# Contexte

## Rappel du cadre de la mission réalisée par L'Asso-Mer dans le projet Suivi de l'activité de pontes de tortues marines 2025

Les tortues marines des Antilles françaises bénéficient d'un plan national d'actions (PNA) 2020-2029 qui s'inscrit dans la continuité du précédent plan de restauration. Il vise à restaurer les populations de tortues marines par la réduction des principales menaces. Il porte ainsi sur le suivi des populations présentes en Martinique et la mise en œuvre des mesures de conservation et de sensibilisation. En 2018, l'Office National des Forêts (ONF) est devenu animateur des Plans Nationaux d'Actions Tortues marines et Iguanes des petites Antilles sur les territoires de Saint-Martin, la Martinique et la Guadeloupe. En 2025, l'association Trans Océans Tortues Marines (TOTM) reprend la coordination du PNA Tortues marines.

L'action n°24 du PNA TM « Assurer un suivi des populations de tortues marines en reproduction aux Antilles françaises » qui fait l'objet de la présente mission, contribue à répondre à l'objectif de connaissance « des tendances d'évolution des populations de tortues marines en ponte ».



## Objet de l'action

Des suivis de l'activité de ponte de tortues marines sont réalisés chaque année depuis 2004 sur les plages de Martinique par des bénévoles du Réseau Tortues Marines Martinique (RTMM) dans le but d'estimer l'abondance des populations nidifiantes. Pour évaluer ces tendances d'évolution, le suivi doit être reconduit durant plusieurs années. Certaines anses de la commune du Prêcheur bien qu'étant des sites de nidification importants sont difficilement suivies en raison de leur éloignement des principales villes et de leur faible accessibilité. L'objet de cette action est de mettre en œuvre le protocole adapté de suivi des pontes de tortues marines sur six de ces plages (Céron Nord, Céron Sud, Couleuvre Nord, Couleuvre Sud, Lévrier, à Voile) durant la saison de ponte 2025. Ce suivi est réalisé en complément du protocole de régulation de la petite mangouste indienne porté conjointement par l'ONF, l'OFB et Traitement Plus.



## Objectifs de la prestation

La prestation a pour objectif de recenser les traces de l'activité de pontes de tortues marines sur les 6 anses du Nord situées sur la commune du Prêcheur, dans le Nord-Caraïbe Martiniquais (Figure 1). L'Asso-Mer, association loi 1901, ayant pour objectif la protection et la gestion du patrimoine marin martiniquais, s'est ainsi une nouvelle fois chargée de cette mission en 2025. Les tortues marines sont des espèces emblématiques de la biodiversité marine des Antilles qui font le lien entre la mer et la terre, justifiant depuis 2016, l'intérêt de notre association pour contribuer à cette recherche de connaissance sur les suivis des traces de pontes, des dégradations du littoral et des prédateurs.

# Contexte

Rappel du cadre de la mission réalisée par L'Asso-Mer dans le projet Suivi de traces de pontes de tortues marines 2024 - 2025.



## Contenu de la prestation

L'Asso-Mer s'est engagée en 2025 à :

- Réaliser 35 suivis de traces selon le protocole de suivi du RTMM, sur les six plages concernées selon un calendrier fixé avec l'ONF à la signature du contrat (tous les samedis).
- Collecter les données du protocole via KoboToolBox, les corriger le cas échéant et les valider
- Animer le réseau de bénévoles et susciter la participation via la mise à jour des supports de protocole-formation et la tenue de formations
- Produire 5 communications réseaux sociaux pour le RTMM, livrer des photos de la saison de suivi

Le présent document constitue le rapport d'exécution de la mission réalisée entre les mois de mars et d'octobre 2025.

Magali COMBES et Emma ROUGIER ont assuré la coordination de la mission. Les suivis ont été réalisés en grande partie par les bénévoles du RTMM, soutenus par des bénévoles "référents" expérimentés.

La liste des livrables de la mission accompagnant le présent rapport est la suivante:

Type	Livrables	Format
Formation	Guide bénévole RTMM pour le suivi des traces Anses du Nord 2025 (rappel du protocole, parcours et contexte de chaque plage suivie).	pdf
Formation	Fiche tutoriel d'installation et utilisation de Kobo collect sur IOS et Android	pdf
Formation et suivi	Liste des bénévoles formés et impliqués sur les suivis Anses du Nord 2025	xls
Suivi	Planning des Suivis Traces des Anses du Nord 2025	xls
Suivi	Fiche terrain RTMM pour les Anses du Nord 2025	pdf
Résultats	base de donnée "Traces TM Anses du nord 2025"	csv; shp
Communication	5 posts réseaux sociaux accompagnés de photographies/vidéos	doc, png, mp4

# Profil des participants

## Formation et participation

En 2025, deux formations ont été délivrées par L'Asso-Mer en présentiel et visio-conférence. Ces temps de formation ont permis l'engagement de 38 nouveaux bénévoles, dont 63% a ensuite réellement participé au suivi. Des bénévoles déjà formés au cours des années précédentes ont également pu assister aux formations afin de réajuster leurs connaissances. La formation des nouveaux bénévoles a été consolidée sur le terrain par la mise en place d'un système de compagnonnage grâce aux 4 référents actifs cette année. Au total 34 personnes formées ont participé aux suivis, et 20 personnes non-formées ont pu les accompagner notamment en fin de saison (septembre-octobre).

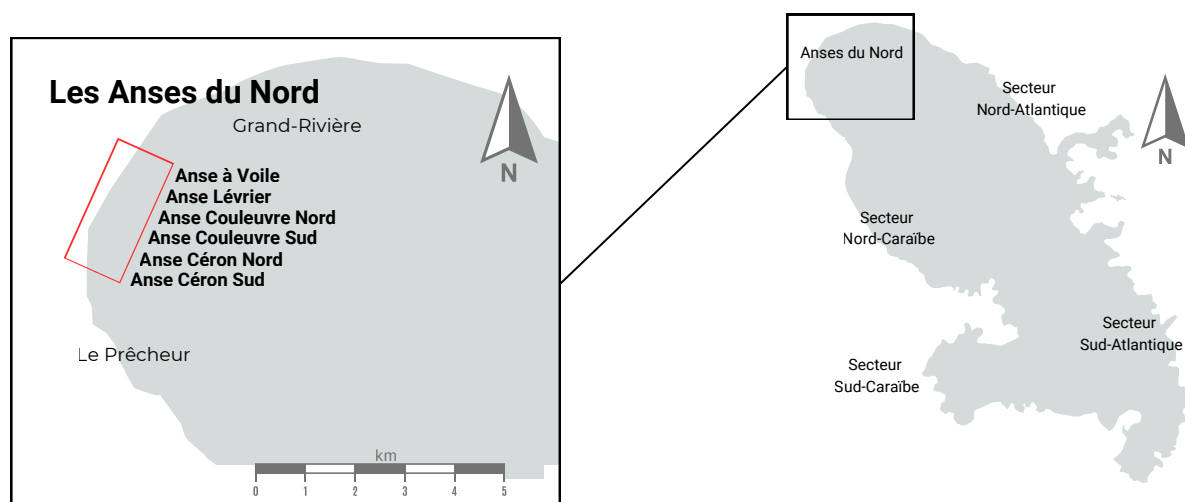


Figure 1 : Situation géographique des 6 Anses du Nord. Source : L'Asso-Mer



### 38 bénévoles formés

gras: participation au suivi 2025

<b>ALEBE Odile</b>	LEJEUNE Anne-Marie
<b>BAZI Anais</b>	<b>LEYGNAC Anne-Solenne</b>
<b>CASSAGNAU Alyssa</b>	<b>LOISEL Diane</b>
<b>CHRISTIN Mathilde</b>	<b>LONGCHAMPS Cécile</b>
<b>CORNE Raphaëlle</b>	<b>MALBRAN Amandine</b>
<b>DALENC Nathan</b>	<b>MASURE Alix</b>
<b>DARNIS Gérald</b>	<b>MONTABORD Myldred-</b>
<b>DEBOULLE Lucie</b>	Cynthia
<b>DENIS FRANÇOIS</b>	<b>OUACHÉE Antji</b>
<b>DOUARD Katia</b>	<b>PALANGIE Béatrice</b>
<b>FOLLIET Elsa</b>	<b>PASQUIER Mathilde</b>
<b>GERARDIN Orlane</b>	<b>PAUL Laury-Ann</b>
<b>HÉNOCQ Emilie</b>	<b>REUNGOAT Nicolas</b>
<b>HEUGAS Clarisse</b>	<b>SAUTY Clémence</b>
<b>IBANEZ Sébastien</b>	<b>SEPARI Constant</b>
<b>JULIEN Fanny</b>	<b>VAUDELIN Raphael</b>
<b>LE GOUT Agathe</b>	<b>VERMEILLE Laëticia</b>
<b>LEFORT Justine</b>	<b>VIGILANT Anabelle</b>
<b>LEFRANC Manue</b>	<b>VALES Sébastien</b>



### 4 référents confirmés

ont appuyé le suivi 2025

COMBES Magali  
LHERMITTE Claude  
RENNETEAU Françoise  
ROUGIER Emma



### 6 bénévoles déjà formés

ont participé au suivi 2025

BASMAISON Camille  
BERTRAND Enzo  
BOUDJEMA Manon  
FRANÇOIS Hélène  
JOLET olivier  
Le FLOCH Mattéo

Figure 2 : Liste des formés en 2025 et ayant participé au suivi traces sur les 6 Anses du Nord. 3  
Source : L'Asso-Mer.




# Exécution Calendrier



Les sessions de comptage ont suivi le **protocole du réseau RTMM**. L'ensemble des documents de références ont été partagés aux bénévoles sur le groupe WhatsApp® des suivis des Anses du Nord via le [lien suivant](#). Bien que seule une partie de ces membres a effectivement participé aux suivis, ce groupe aura permis la visibilité de cette mission de sciences participatives et de participer à la communication et sensibilisation aux tortues en ponte dans les Anses du Nord.

Le démarrage de la saison de ponte s'est effectué, après validation par l'ONF dès le samedi 1er mars et s'est poursuivi jusqu'au 25 octobre 2025, selon le calendrier suivant :

 <b>Calendrier 2025</b> 35 suivis		13	samedi 24 mai	27	samedi 30 août
Suivis	Dates	14	samedi 31 mai	* 28	samedi 6 septembre
1	samedi 1er mars	15	samedi 7 juin	29	samedi 13 septembre
2	samedi 8 mars	16	samedi 14 juin	30	samedi 20 septembre
3	samedi 15 mars	17	samedi 21 juin	31	samedi 27 septembre
4	samedi 22 mars	18	samedi 28 juin	32	samedi 4 octobre
5	samedi 29 mars	19	samedi 5 juillet	33	samedi 11 octobre
6	samedi 5 avril	20	samedi 12 juillet	34	samedi 18 octobre
7	samedi 12 avril	21	samedi 19 juillet	35	samedi 25 octobre
8	samedi 19 avril	22	samedi 26 juillet	36	<i>suivi hors session</i>
9	samedi 26 avril	23	samedi 2 août		
10	samedi 3 mai	24	samedi 9 août		
11	samedi 10 mai	25	samedi 16 août		
12	samedi 17 mai	26	samedi 23 août		

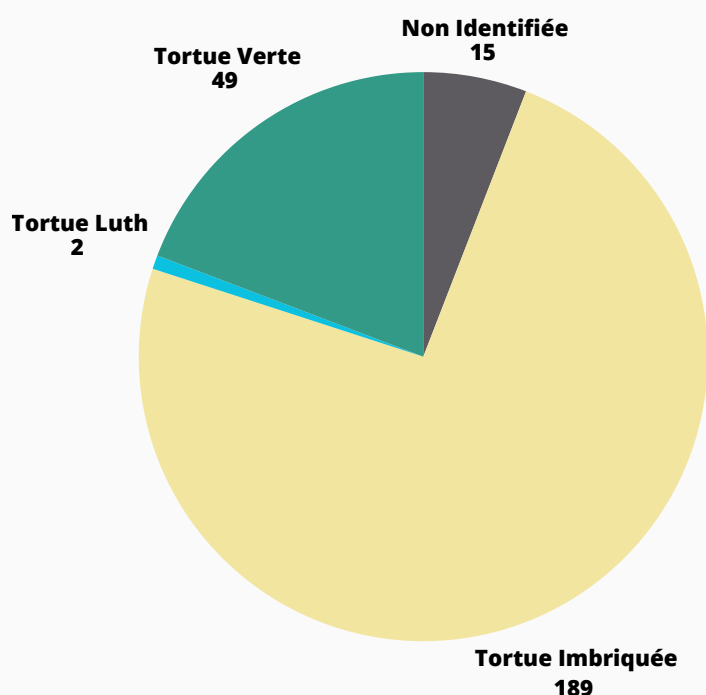
Cette année, les suivis n'ont pas été complets sur 1 date : le 6 septembre où l'Anse à Voile n'a pas été faite par les bénévoles faute d'impératif horaire. Le total du nombre de suivi en session est donc de 209. En complément, 21 suivis hors sessions ont été fait sur les mêmes plages en dehors des samedis, ce qui nous donne **un total de 230 suivis effectués pour les 6 plages**. Finalement, 15 observations ponctuelles ont été recensées sur la période et sur les mêmes plages.

# Résultats

## Synthèse des traces recensées



Les données collectées sont en ligne sur la plateforme KoboToolBox et transmises à l'ONF au format .XLS et .SHP.



1

**75%** Des traces observées appartiennent à des tortues imbriquées

### Légende

Non identifiée Tortue verte  
Tortue imbriquée Tortue Luth

**Figure 3 : Nombre de montées observées pour les trois espèces de tortues marines nidifiantes sur les anses du Nord en 2025. L'Asso-Mer**

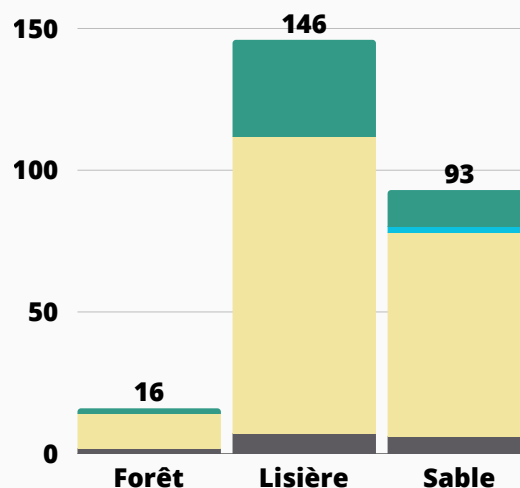
Trois espèces de tortues marines viennent nidifier en Martinique. Ces trois espèces ont été présentes en 2025 sur les Anses du Nord (Figure 3). Sur cette saison, deux traces de tortue luth (*Dermochelys coriacea*) ont été enregistrées, un résultat similaire à la saison 2024. En contrepartie, les traces de montées des tortues imbriquées (*Eretmochelys imbricata*) sont les plus nombreuses, avec 189 montées sur l'ensemble des Anses du Nord (contre 153 en 2024), soit 75% des observations recensées. Enfin, les traces de montées des tortues vertes (*Chelonia mydas*) montrent une hausse remarquable avec 49 traces soit 19% du nombre de montées totales sur les Anses du Nord pour 2025, contre 5 traces seulement en 2024. Pour l'ensemble des observations de traces recensées, lorsque l'identification n'était pas possible sur le terrain par les bénévoles ni lors de la vérification avec la photo, les données sont restées sous la catégorie « Non identifiée ».

2

**55% des montées totales et de tortues imbriquées se concentrent sur la lisière**

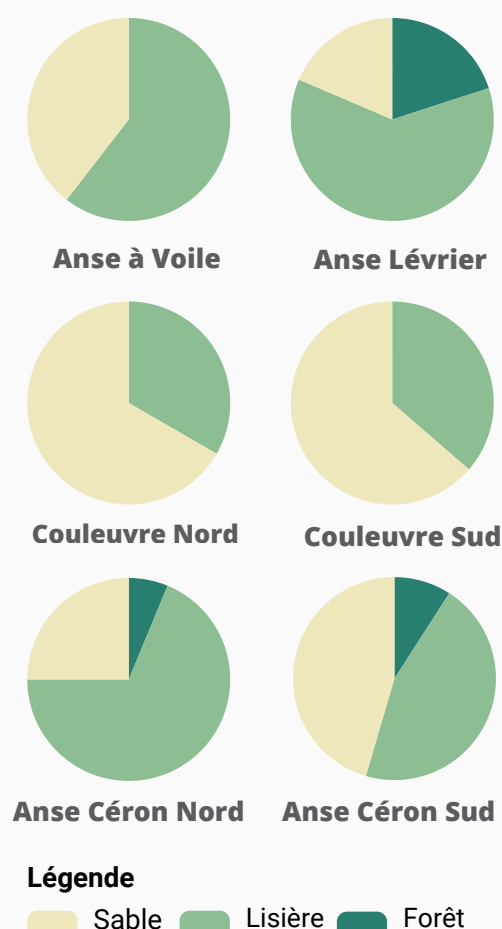
#### Légende

Tortue verte Non identifiée  
Tortue Luth Tortue imbriquée



**Figure 4 : Nombre de montées observées pour les trois espèces de tortues marines nidifiantes en Martinique par habitats de ponte en 2025. L'Asso-Mer**

Les habitats recensés par espèce sur les Anses du Nord permettent d'identifier les potentielles préférences des individus qui fréquentent ce secteur. Les traces de tortues imbriquées ont principalement été observées en lisière de forêt (N=105) et sur le sable nu (N=72) (Figure 4). Cependant, ces résultats ne correspondent pas nécessairement à un événement de ponte : les traces relevées rassemblent les tentatives de ponte, les montées sans ponte et les montées avec l'observation d'un nid.



#### Légende

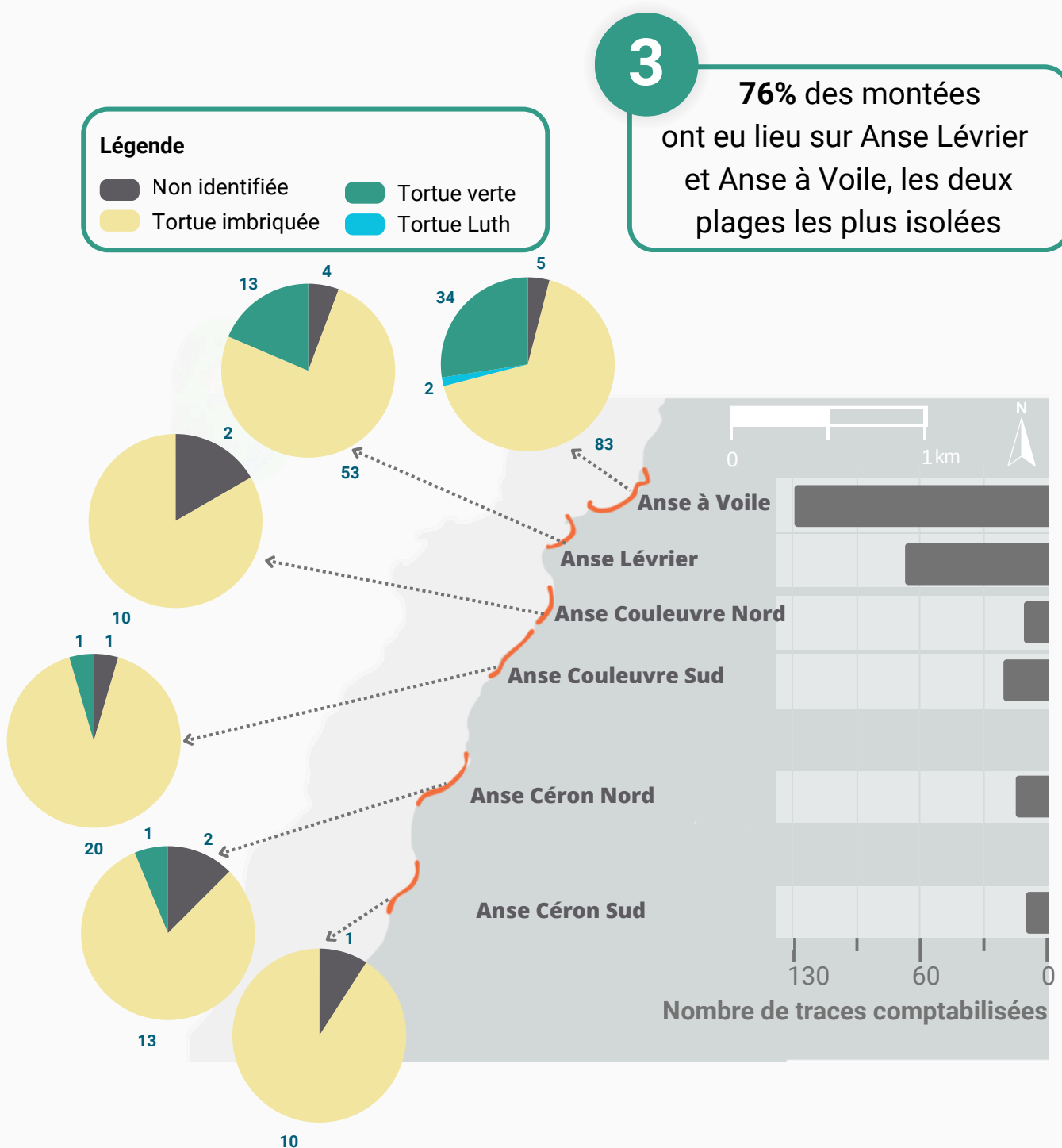
Sable Lisière Forêt

Les 6 Anses du Nord présentent des typologies différentes au regard de leur fréquentation touristique, de leur morphologie et de leur orientation. Elles présentent chacune les trois habitats de ponte référencés pour les espèces de tortues marines nidifiantes en Martinique que sont la forêt littorale, la lisière forestière et le sable nu. Cependant, certaines plages possèdent des zones forestières plus restreintes (présence de falaises à Anse Couleuvre) ou moins accessibles pour les tortues marines (présence d'une marche érosive sur la majorité des plages en 2025).

Sur la plupart des plages suivies (sauf Anse Couleuvre), l'habitat dominant pour le point le plus haut des traces reste la lisière. On voit que l'Anse Lévrier est la plage avec le plus de traces observées en forêt (N = 14).

**Figure 5 : Utilisation des habitat de pontes en fonction des plages en 2025. L'Asso-Mer**

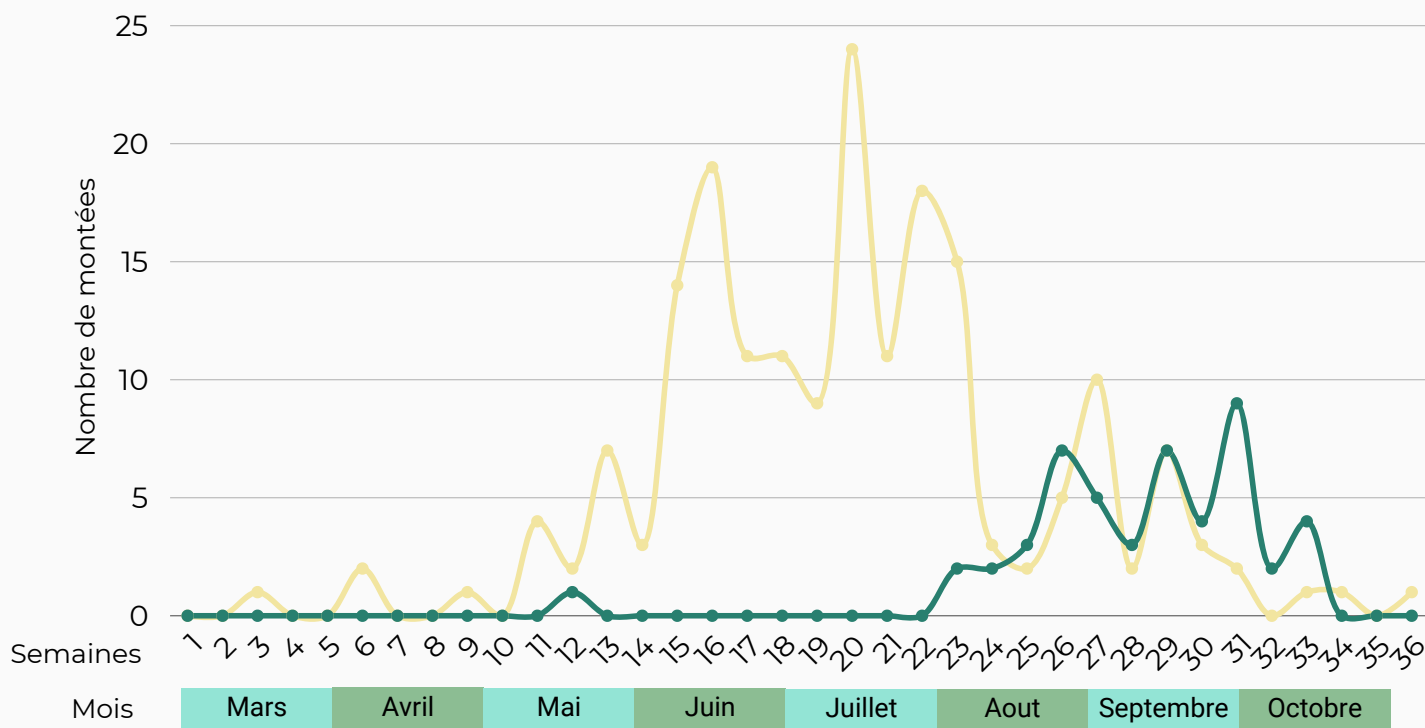
Pourtant isolées géographiquement, les Anses du Nord ne sont pas fréquentées équitablement par les tortues marines selon les observations des bénévoles. Ce sont les deux anses les plus au nord, l'Anse à Voile et l'Anse Lévrier qui comptabilisent le plus de traces avec respectivement 124 et 70 traces. L'Anse à Voile à elle seule comptabilise 49% de toutes les observations de traces en 2025. L'Anse Céron Sud est celle qui a accueilli le moins de traces (N = 11) mais c'est aussi la plus petite de toutes. Elle est suivie de près par Anse Couleuvre Nord (N = 12) et Anse Céron Nord (N = 16).



**Figure 6 : Nombre de montées observées pour les trois espèces de tortues marines nidifiantes en Martinique par plages (diagrammes circulaires). Nombre de montées comparatif entre plages, toutes espèces confondues (diagramme en barres). L'Asso-Mer**



Sur la période de suivis s'étalant du 1er mars au 25 octobre 2025, le nombre de traces compté au cours du suivi a atteint son maximum lors de la semaine numéro 20 soit celle du 12 juillet avec un total de 27 traces recensées (Figure 7). Aux Anses du Nord, la plus grande affluence de tortues imbriquées ( $\geq 10$  traces par session) s'est déroulée au cours des mois de juin et juillet. Pour les tortues vertes, nous notons une première ponte isolée en mai, mais surtout une période de ponte concentrée entre août et mi-octobre. Nous ne représentons pas ici les tortues luth car les deux seules pontes ne suffisent pas à établir des tendances temporelles.



**Figure 7 : Nombre de traces de montées de tortues imbriquées et vertes comptabilisées lors de chaque suivi. L'Asso-Mer**

# Résultats globaux

## Tendances



Au total, le suivi de trace de ponte de tortues marines sur les Anses du Nord a permis de recenser sur les 230 suivis, **255 traces de montées** de tortues marines (Tableau 1). Ceci représente une augmentation de 58% du nombre de traces par rapport à l'année précédente (Tableau 2), mais le nombre de suivis a aussi augmenté. Si l'on se base sur le nombre de traces trouvées par rapport à l'effort de suivi, nous demeurons sur le même ordre de grandeur (1.11 traces trouvées par suivi en 2025 contre 1.10 en 2024). En 2023, l'activité recensée en était de 71 traces pour 129 suivis (0.55 traces par suivi), mais le nombre de plage (5) et la période des suivis n'était pas les mêmes (session de plusieurs jours au lieu de chaque samedi). La mise en place du suivi tous les samedi permet ainsi de compter plus de traces bien que la part de traces anciennes soit plus importante.

Commune - Plage	Non Identifiée	Tortue Imbriquée	Tortue Luth	Tortue Verte	Total général
Anse a Voile	5	83	2	34	124
Anse Levrier	4	53	0	13	70
Anse Couleuvre Nord	2	10	0	0	12
Anse Couleuvre Sud	1	20	0	1	22
Anse Céron Nord	2	13	0	1	16
Anse Céron Sud	1	10	0	0	11
<b>Total général</b>	<b>15</b>	<b>189</b>	<b>2</b>	<b>49</b>	<b>255</b>

*Tableau 1 : Nombre de montées observées sur les 6 Anses du Nord pour les trois espèces de tortues marines nidifiantes à la saison 2025.*

Commune - Plage	Non Identifiée	Tortue Imbriquée	Tortue Luth	Tortue Verte	Total général
Anse a Voile	0	53	1	1	54
Anse Levrier	1	36	0	3	40
Anse Couleuvre Nord	0	12	1	1	14
Anse Couleuvre Sud	0	19	0	0	19
Anse Céron Nord	0	22	0	0	22
Anse Céron Sud	0	12	0	0	12
<b>Total général</b>	<b>1</b>	<b>153</b>	<b>2</b>	<b>5</b>	<b>161</b>

*Tableau 2 : Nombre de montées observées sur les 6 Anses du Nord pour les trois espèces de tortues marines nidifiantes à la saison 2024.*

# Résultats globaux

## Observations

Sur cette saison 2025, les tortues ont été observées directement en ponte trois fois. Les bénévoles patrouilleurs ont régulièrement saisi des informations complémentaires sur les traces observées (demi-tour sans creuser, trou creusé mais sans ponte, nid) dans le champ "observations" du formulaire de saisie.

Les émergences et menaces ont été majoritairement enregistrées sur le formulaire "menaces émergences" mais aussi quelque fois en commentaire des observations sur le formulaire "traces".

Les émergences ont été notées 29 fois sur toute la saison de ponte (mai, juillet, août, septembre et octobre) avec en majorité l'observation de traces de juvéniles (25/29) d'espèce indéterminée (24/29). Ces observations ont été réalisées en majorité sur les Anses Couleuvre Nord et Anse à Voile (16/29).

Concernant les menaces, la plus renseignée est la prédation perpétrée par des mangoustes (*Urva auropunctata*) : 46 sur 64 formulaires menace. Les indices les plus notés sont les coquilles d'oeuf, le nid creusé, ainsi que les traces de pattes de mangouste. Aucune autre espèce de prédateur n'a été identifié. La grande majorité des prédateurs a été vue sur Anse à Voile et Anse Lévrier (38/46), à partir de fin juin et sur tous les mois suivants (avec un pic en septembre).

La deuxième menace la plus renseignée est le camping (6/64). Des observations de camping ont aussi souvent été notées en commentaire du formulaire traces (n=12). Les feux de camp ont été notés 4 fois sur la saison.

Les sargasses ont été notées seulement 3 fois sur le formulaire "menaces" mais 30 fois sur le formulaire "traces" dans le champ "observation". Quelques épisodes de sargasses en quantité importante ont été notés : le 07/06, 19/07, 09/08 (sur toutes les plages et jusqu'à 50cm de haut) et le 19/08.

Finalement, quelques phénomènes d'érosion ont été notés, et surtout la marche érosive présente sur Anse Céron Sud, Anse Céron Nord, Anse Couleuvre sud et Anse Lévrier. Cette marche d'une hauteur entre 50 et 80cm a perduré sur toute la saison.

# Sensibilisation

## Supports et Communications



La formation des bénévoles a été menée à bien grâce à la création d'outils. Ces supports ont permis de faciliter la compréhension du protocole et de la plateforme de collecte de données KoboToolBox par les bénévoles.

**Le guide (Guide bénévole RTMM - Suivi des traces Anses du Nord 2025)**, contient toutes les informations nécessaires aux bénévoles souhaitant réaliser le suivi. Il rappelle le protocole, les indices d'identification des traces de tortues et aussi de prédation (mangoustes, chiens..), les bons gestes, et les particularités de chaque plage du parcours.

**La fiche Tuto KoboToolBox** permet de guider les bénévoles dans l'installation, la connexion au compte dédié aux bénévoles et l'utilisation des fonctionnalités des deux applications. Une vidéo de saisie d'un formulaire depuis KoboCollect est aussi disponible sur le drive bénévoles créé par L'Asso-Mer.

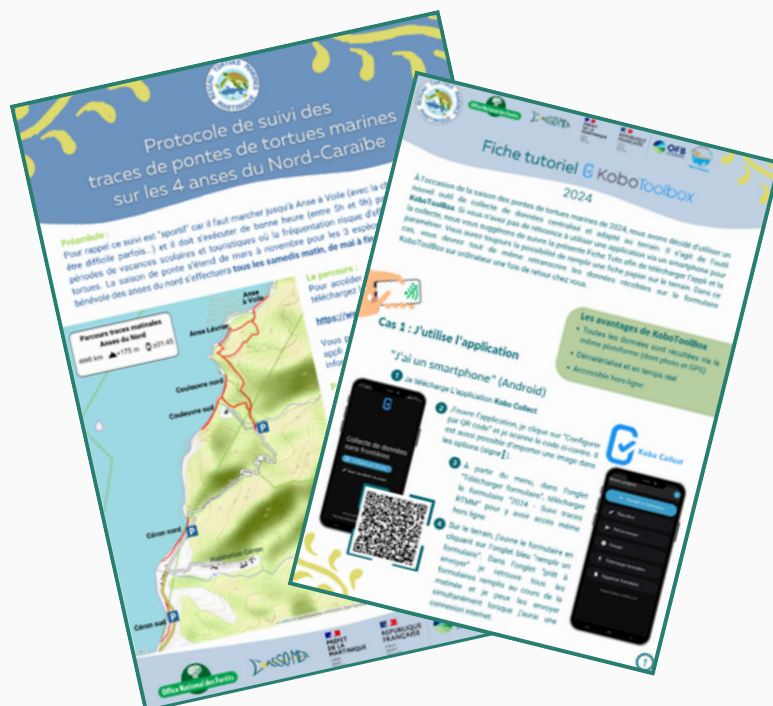


Figure 8 : Outils de formation destinés aux bénévoles.

Afin d'intégrer le nouveau formulaire "menaces-émergences", **le diaporama de formation a été complété** avec des indices pour bien identifier les traces d'émergences, de prédation de mangouste et d'autres animaux (photos des nids, des traces de pattes, de coquilles, etc.).

Concernant la communication, L'Asso-Mer été chargée de livrer **5 posts pour les réseaux sociaux** du RTMM. Le premier post était une boîte à question pour les lecteurs. Ensuite, quatre questions ont été sélectionnées pour en faire des posts :

- J'ai vu une écaille de tortue à la plage, est-ce que les tortues marines muent comme les serpents et les crabes?
- Combien d'oeufs fait une tortue par an ?
- J'ai vu une tortue avec des grosses verrues, c'est quoi ?
- Est ce que les tortues marines arrivent à monter sur les plages de cailloux pour pondre ?

Chaque post a été développé visuellement avec des médias photos ou vidéo (Figure 9). Sur Facebook, les posts ont été mis en ligne en collaboration L'Asso-Mer / RTMM, et sur Instagram postés directement par L'Asso-Mer avec mention "post RTMM" (car le RTMM ne dispose pas de compte Instagram). Les financeurs et partenaires du suivi traces ont été taggués à chaque fois.

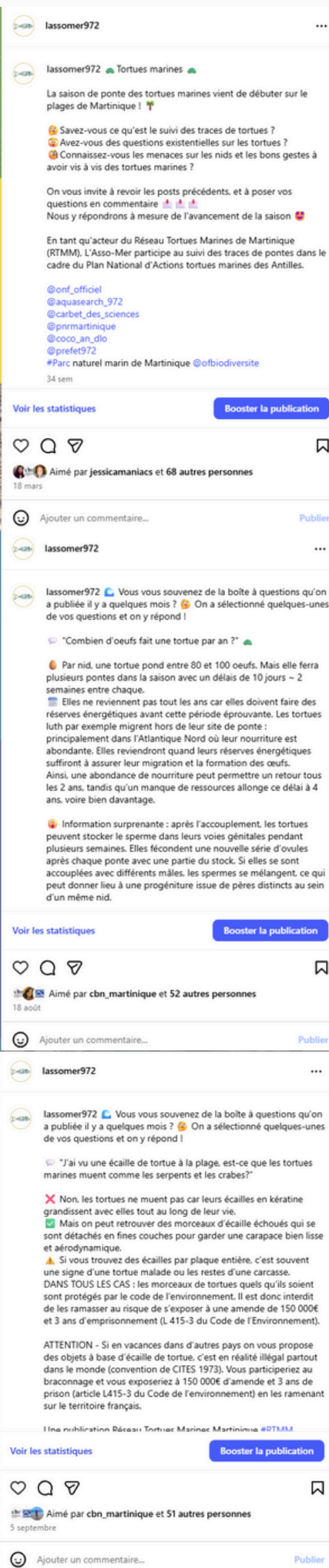


Figure 9 : Publications réseaux sociaux 2025 (aperçu Instagram)



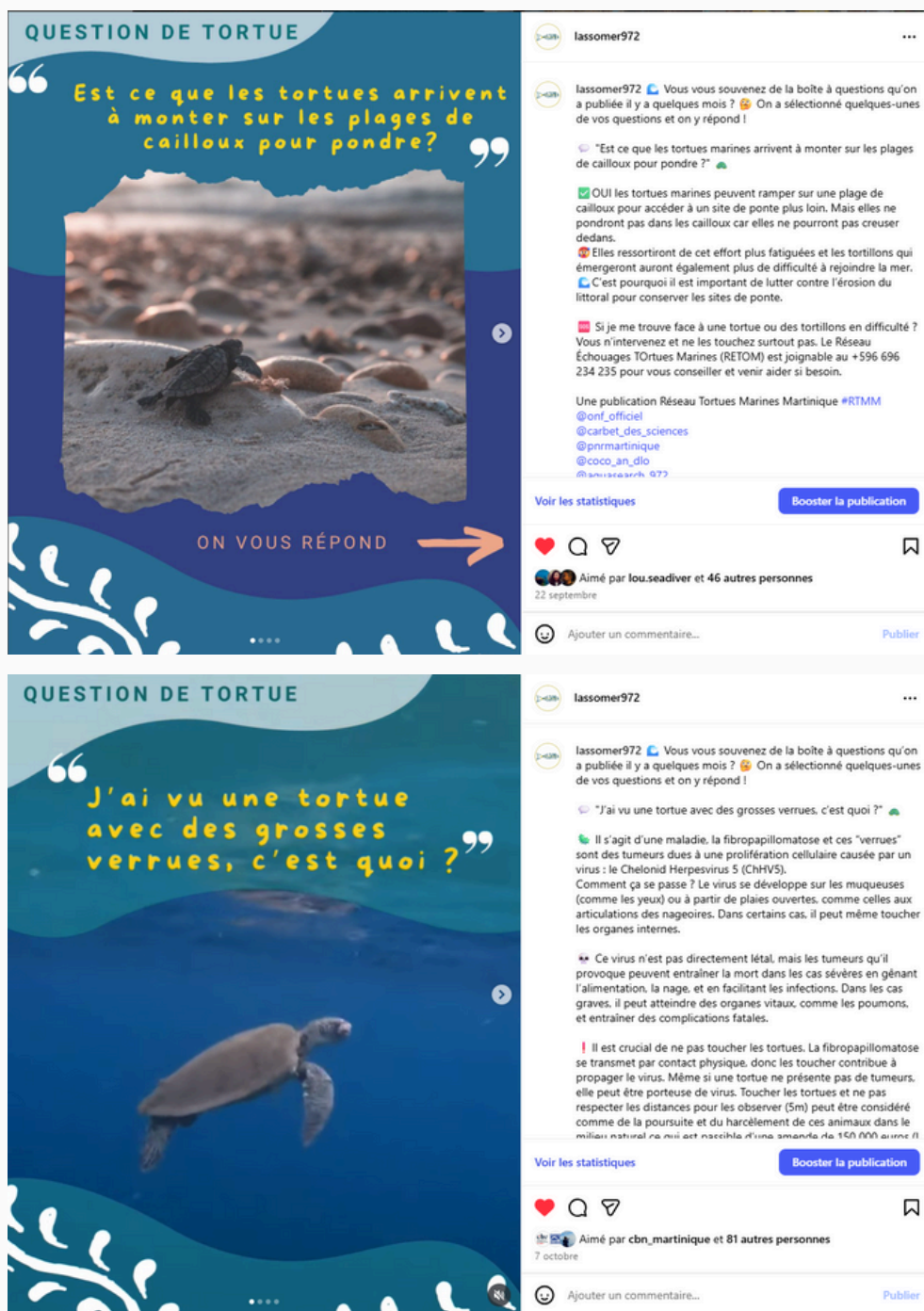


Figure 9 (suite) : Publications réseaux sociaux 2025 (aperçu Instagram)

# Conclusion

Pour conclure, le suivi mené cette année par L'Asso-Mer s'est révélé efficace et en adéquation avec les objectifs fixés par l'ONF pour 2025. **Les 230 suivis effectués sur 6 plages ont permis de recenser 230 traces d'activité de ponte, dont 189 pour les tortues imbriquées, 49 pour les tortues vertes, et 2 pour les tortues luths.** Seul un suivi sur une plage n'a pas pu être complété en 2025. L'état des sentiers, qui ont été remis en place en fin 2024-début 2025 par l'ONF, était bon et a permis aux bénévoles d'accéder facilement aux plages d'Anse Lévrier et Anse à Voile.

Cette saison a permis de tisser des liens solides avec des bénévoles très impliqués depuis les années précédentes et avec les **38 nouveaux bénévoles formés**. L'appui des coordinateurs de L'Asso-Mer a été déterminant pour la bonne gestion de la mission, notamment en matière de formation, de vérification des données (oubli de saisie du formulaire si pas de traces, etc.) et de communication avec les bénévoles. **La mise en place du compagnonnage tout au long de la saison a renforcé l'engagement des nouveaux bénévoles**, mais a aussi permis une sensibilisation accrue à la protection des tortues marines. En fin de saison, les personnes formées étaient moins disponibles mais ceci a été contrebalancé par une forte affluence de nouvelles personnes non formées qui ont pu accompagner les bénévoles sur le terrain (pour les Anses du Nord, L'Asso-Mer requiert deux personnes a minima pour effectuer un suivi pour des raisons de sécurité).

**L'utilisation de la plateforme de collecte de données KoboToolBox pour ce suivi a été un succès.** Contrairement à 2024 où quelques soucis de positionnement des points GPS avaient été notés, cette année les localisations étaient toutes affectées à la bonne plage et les marges d'erreur étaient faibles. La prise de photos systématique des traces a permis plusieurs fois au coordinateur de corriger l'espèce sur photo. **Le nouveau formulaire "menaces-émergences" s'est avéré utile mais plusieurs utilisateurs ont continué à saisir des observations (sargasses, camping, etc.) dans le formulaire traces au lieu de celui-ci.** Pour les prochaines saisons, il est recommandé d'insister sur le remplissage de ces informations dans le bon formulaire. Aussi, certains champs mériteraient une légère mise à jour (exemple : espèce de prédateur : mettre "non identifié" en plus de "autre").

Depuis 2021, le nombre de traces de montées recensées continue d'augmenter. L'analyse finale des données de 2025, en comparaison avec les années précédentes, permettra d'apporter des éléments concrets concernant l'écologie de ponte des tortues marines, et de contribuer au design de mesures de conservation efficaces.

**Ce rapport se termine en rendant hommage à l'engagement des volontaires du Réseau Tortues Marines et des membres de L'Asso-Mer.** Leur dévouement, manifesté par les nombreuses matinées passées sur les plages à recueillir et partager des informations cruciales, est la pierre angulaire du succès de cette initiative en faveur des tortues marines. Leur contribution mérite d'être soulignée et appréciée.



Direction  
de l'environnement,  
de l'aménagement et du logement



---

### Référence :

Combes M. (L'Asso-Mer), 2025. Suivi des traces  
de ponte de tortues marines sur les 6 anses du  
Nord au Prêcheur, saison 2025. Rapport  
technique

### Auteur:

Magali Combes



[www.lassomer.fr](http://www.lassomer.fr)

contact : [sciences@lassomer.fr](mailto:sciences@lassomer.fr) / +596(0)696190072