

Convention de prestation de service « Communiquer sur les tortues marines au plus près des usagers »

Bilan final

- Février 2019 à août 2020 -



Coordination :

Pôle « Mer » du Carbet des Sciences, CCSTI Martinique

7km route de Gondeau - 97232 Le Lamentin

Ligne directe : 0596 39 86 51 – Standard : 0596 39 86 48

Mail : mer.carbet.sciences@gmail.com

Table des matières

Introduction.....	3
1. Sensibiliser les résidents et les touristes sur les sites d'observation grâce à un outil itinérant	4
1.1. Conception (7 mois)	4
1.1.1. Une charte graphique épurée et attractive.....	4
1.1.2. Une communication positive.....	4
1.1.3. Un travail d'équipe	5
1.2. Composition	6
1.2.1. Le barnum.....	6
1.2.2. Les kakémonos	8
1.3. Formation des animateurs	13
1.4. Itinérance.....	13
1.5. Evaluation qualitative de l'outil.....	16
2. Autres outils de communication créés.....	18
2.1. Spot vidéo.....	18
2.1. Spot audio.....	18
Conclusion	19
ANNEXE n°1 : Calendrier d'itinérance au format XLS.....	19
ANNEXE n°2 : Fiche synthétique au format PNG.....	19
ANNEXE n°3 : Liste des guides touristiques Martinique et/ou Guadeloupe.....	19

Introduction

L'observation des tortues marines, en ponte, en alimentation ou au repos, peut impacter leurs populations. En effet, **il est reconnu que des approches mal encadrées et des gestes mal appropriés, ont pour conséquences la dégradation des habitats, la perturbation de la reproduction et de l'alimentation.** Pour « lutter contre le dérangement par l'homme », **les acteurs de la sensibilisation du Réseau Tortues Marines Martinique (RTMM) avaient identifiés deux actions dans le Plan National d'Action en**



faveur des tortues marines des Antilles françaises : « Encadrer l'approche des tortues marines » (Action 14) et « Poursuivre les actions de sensibilisation auprès du grand public et des scolaires » (Action 33).

Pour contribuer au changement de comportement et **renforcer la communication au plus près des usagers du littoral qu'ils soient touristes ou résidents** sur les plages de Martinique, le Carbet des Sciences a proposé au RTMM **la création d'une exposition pédagogique itinérante devenue la « caravane de sensibilisation du RTMM » afin de :**

- Faire connaître et intégrer que les tortues marines sont des animaux sauvages avec un cycle de vie complexe et qu'elles sont encore menacées d'extinction malgré plus de 20 ans de protection,
- Transmettre les bonnes pratiques d'observations,
- Encourager la population à signaler les tortues mortes ou blessées au RTMM.

La conception et l'itinérance de la caravane s'est appuyée sur les retours d'une première expérience de « point info tortue » en 2017 qui avait mis en avant les points suivants :

- les panneaux d'information ne sont pas lus,
- les personnes n'ont pas connaissance de l'impact que leur comportement peut avoir sur les tortues marines,
- les personnes sensibilisées modifient leur approche.

1. Sensibiliser les résidents et les touristes sur les sites d'observation grâce à un outil itinérant

1.1. Conception (7 mois)

La caravane de sensibilisation du Réseau Tortues Marines Martinique a été conçue par le Carbet des Sciences en 2019 dans le cadre d'une convention de prestation de service avec l'ONF sur un budget DEAL et OFB.

1.1.1. Une charte graphique épurée et attractive

Les visuels ne contiennent pas plus de 1 200 caractères et sont volontairement épurés avec des éléments de bonne qualité (photos, images, dessins...) : 1 sur les murs, minimum 2 sur les kakémonos agrémentés d'« infos en plus ». Ils sont ainsi plus attractifs, l'idée étant d'éveiller la curiosité des passants et n'apportent que des informations essentielles que les animateurs complètent et expliquent à l'oral.

1.1.2. Une communication positive

En plus du retour d'expérience de 2017, le Carbet des Sciences s'est appuyé sur l'apport des sciences humaines et sociales (sciences cognitives, psychologie sociale et environnementale, etc.) et leurs préconisations pour encourager un changement de comportement : "Théorie du comportement planifié" (Ajzen, 1991), "Théorie de l'engagement" (Joule, 1998), "Théorie de l'autodétermination" (Deci, 1985 ; Ryan, 2000), "Petit traité de manipulation à l'usage des honnêtes gens" (Joule, 2002), etc. Le Carbet des Sciences s'est attardé plus particulièrement sur les résultats de l'étude du Laboratoire LETG-Brest-Géomer sur la sensibilisation des pratiquants de sports et loisirs de nature au dérangement de la faune sauvage en Bretagne (Cosquer A., et al., 2015) dont voici ci-après le résumé :

les pratiquants de sports de pleine nature se sentent connectés à la nature. Ce sentiment est la base de nombreux comportements en faveur de l'environnement. Leur pratique leur permet d'être des ambassadeurs potentiels des espaces protégés qu'ils fréquentent.

Les intéresser :

- **Mettre en avant le "sauvage" de la faune** : aspects "naturel" des sites et "libre" de la pratique.
- **S'appuyer sur l'attachement des individus à leur territoire.**
- **Accentuer le caractère "exceptionnel" de l'habitat**, c'est-à-dire diversifié et rare.
- Mettre en lumière le **lien direct existant entre qualité de l'expérience vécue et le site protégé.**

Cette richesse peut constituer un motif de fierté : "C'est parce que le site est protégé que vous l'appréciez !".

Leur transmettre :

- Les **informations relatives à l'impact de leur activité** sur l'environnement.
- Les **bonnes pratiques** qu'ils peuvent adopter (éviter les « ne pas »).
- Le **sens des différentes limitations**, expliquer la cohérence des réglementations s'appliquant aux différents usagers.

La manière :

- Les "comportements autodéterminés" sont les plus pérennes. Pour adopter un changement de manière durable, l'individu a besoin de comprendre et accepter les informations pour pouvoir les intérioriser.
- Démontrer que la prise en compte de l'environnement n'impacte pas les libertés, mais au contraire valorise les activités.
- Aller à l'essentiel en donnant des clés simples pour agir : apporter des propositions concrètes, aisément réalisables, s'appuyant sur leurs compétences, pour permettre à ceux-ci d'être des acteurs pour l'environnement.
- Surfer sur la transmission familiale : pour que leurs enfants connaissent les sites de pratique tels qu'ils l'apprécient. Mettre en évidence la fragilité de l'environnement naturel face aux pressions anthropiques. Messages assortis de méthodologies leur permettant d'agir pour la préservation de l'environnement.
- Conserver et même accentuer les liens positifs entre la pratique sportive et l'environnement naturel au travers d'un discours clair, imagé, mobilisant les aptitudes et les savoir-faire déjà existants.

1.1.3. Un travail d'équipe

Le projet a débuté par une réunion de brainstorming avec des représentants des 6 associations du RTMM, l'ONF et la DEAL afin de trouver des idées percutantes d'illustrations humoristiques et de messages positifs pour faire comprendre la problématique en un coup d'œil :



Réunion de lancement du projet « Communiquer sur les tortues marines au plus près des usagers »
 Mercredi 27/03/2019 de 17h30 à 19h30 – Lieu : ONF, Route de Moutte, 97200 Fort de France

Structure	Nom/Prénom	Email	Téléphone	Emargement
Reflet D'écriture	Sylwiana VALSEN	sylwiana.stephen.frine@rethmail.fr	0696211823	
SEPMAR	Agnes BEKHE	AGNESBERT97@GMAIL.COM	0696481505	
L'ASSO-MER	JOUANDET Marie	lassomer972@gmail.com	0782993843	
ONF	Fabian RATEAU + Caroline CREMADES et Sophie LEFEVRE (depuis la Guadeloupe en Visio)	fabian.rateau@onf.fr	0696626326	
Carbet des Sciences	CATHELAIN Mathilde	mathilde.carnival@gmail.com	0618631170	
Carbet des Sciences	PAQUENAR Laurie	l.paquenar@gmail.com		
DEAL 972	Grosse Julie	julie.grosse@d-d.gouv.fr	0598595740	

« Une des 1^{ère} association de Martinique à s'être engagée dans la préservation des Tortues Marines en Martinique »

« Une des 1^{ère} association de Martinique à s'être engagée dans la préservation des Tortues Marines en Martinique »

« L'ASSO-MER a rejoint le RTMM fin 2018 pour l'action de formation auprès des marins-pêcheurs à la réanimation des tortues marines et les animations scolaires. »

« L'ONF est l'animateur des PNAs Tortues Marines et Iguane des petites Antilles »

« A rejoint le RTMM fin 2013 pour les actions de communication (création d'outils, animations, formation réanimation, etc.) »

« La DEAL pilote les PNAs Tortues Marines et Iguane des petites Antilles »



L'équipe du Carbet des Sciences s'est ensuite attelé à la rédaction des textes, la création des illustrations et de l'infographie :

- responsable du projet : Mathilde BRASSY,
- illustratrice (dessins scientifiques et humoristiques) : Mathilde CATHELAIN étudiante de l'Ecole Supérieure des Arts Saint-Luc de Bruxelles,
- infographiste : Marine DESCHERES, étudiante en licence professionnelle Métiers de la Communication « Logiciels Libres et Conduite de projet » de l'université Lyon 2.

De nombreux échanges ont eu lieu entre le Carbet des Sciences, le pilote (DEAL), et l'animateur du PNA (ONF) pour valider les textes. Ils ont été traduits en anglais par le Carbet des Sciences puis validés par Yolène STHILE enseignante au lycée Acajou 1 et traduits en créole par Serge HARPIN (Docteur en linguistique, spécialité Créole). Le Carbet des Sciences a sollicité tout le comité de pilotage pour une relecture finale des visuels avant l'impression réalisée par VITABRI pour le barnum et HEMA SUPPORT pour les kakémonos.

1.2. Composition

La caravane est un outil autonome qui se transporte facilement et qui s'installe par deux animateurs en 30 min, en extérieur comme en intérieur. Elle est composée d'un **barnum pliant** robuste dont l'**habillage** a été **personnalisé** avec des dessins humoristiques, **de 4 kakémonos** d'information, d'une **table** et d'un **banc pliable**, du **kit pédagogique du Réseau Tortues Marines Martinique** réédité en 2017.



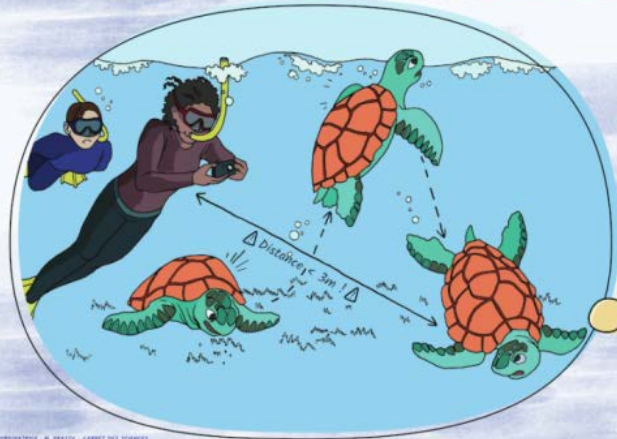
1.2.1. Le barnum

Le barnum pliant a pour principale fonction d'accrocher le regard ou de piquer la curiosité du public pour l'inciter à s'approcher pour en savoir plus. Ce chapiteau permet également aux animateur.trices de s'abriter du soleil, de la pluie ou du vent. Les visuels qui habillent le barnum contiennent chacun un dessin de type « bande dessinée » qui met en scène les tortues marines sur une zone d'alimentation, de ponte et d'émergence. Il n'y a pas nécessairement de sens de lecture.

BIENVENUE SUR UNE ZONE D'ALIMENTATION DES TORTUES MARINES !

KONTAN WÈ ZÔT.
ISI-A SÈ "PLAS-
DÉJININ" TOTI-LANMÈ !

WELCOME TO MARINE
TURTLES DIET AREA !



Breath of air and space needed, let me 3 meters to move peacefully !

Gadé tibwin, ban mwin an ti moman rèspirè trankil !

Besoin d'air et d'espace, laissez-moi 3 mètres pour évoluer tranquillement !



COORDINATEUR : M. BRASSEY - CARBET DES SCIENCES
ILLUSTRATEUR : M. LAPTELARD - CARBET DES SCIENCES
INTERPRETEUR : M. DESCHAMPS - CARBET DES SCIENCES
TRANSCRIPTION : DOMINIQUE GONZALEZ ET M. STANIS GONZALEZ
CONTRIBUTEURS : MME. BEAL ET ASSOCIATION DU STIM

BIENVENUE SUR UNE ZONE DE PONTE DES TORTUES MARINES !

KONTAN WÈ ZÔT.
ISI-A SÈ "PLAS-PON"
TOTI LANMÈ !

WELCOME TO MARINE
TURTLES EGG-LAYING
AREA !



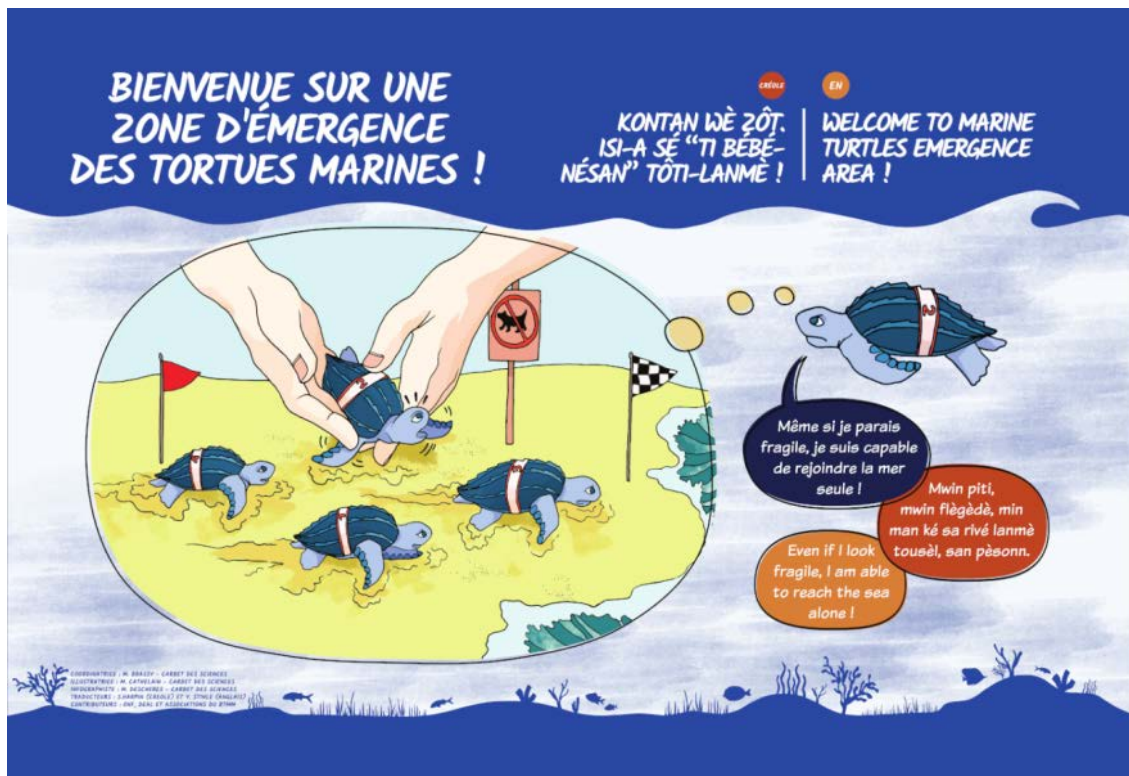
La lumière des étoiles et de la lune m'aide à me repérer mais pas celle de vos torches !

The stars and moon's light helps me to find my way, but not your flashlight !

Man ka déplase épi limiè zétwèl àk laline. Limiè awtifisièl zôt-la ka dikapè-mwin !



COORDINATEUR : M. BRASSEY - CARBET DES SCIENCES
ILLUSTRATEUR : M. LAPTELARD - CARBET DES SCIENCES
INTERPRETEUR : M. DESCHAMPS - CARBET DES SCIENCES
TRANSCRIPTION : DOMINIQUE GONZALEZ ET M. STANIS GONZALEZ
CONTRIBUTEURS : MME. BEAL ET ASSOCIATION DU STIM



1.2.2. Les kakémonos

Les kakémonos restent un appui à la discussion. Ils se composent de peu de textes et de belles illustrations pour permettre à l'animateur.trice d'illustrer ses propos. Ils ne sont pas numérotés et peuvent donc être utilisés dans un ordre différent selon les échanges et les centres d'intérêts ou questions particulières du public.

LES TORTUES MARINES DES ANTILLES FRANÇAISES

Nous avons encore la chance de pouvoir observer trois des sept espèces de tortues marines au monde.

TÔTI-LANMÈ LÉ ZANTYI FRANSE

Magré, nou rété ankò, atè Matnik, twa kalité toti-lanmè éti nou pé obsevé. Twa toti-lanmè anpawmi lé sét ka viv asou ista : lachans épi nou toujou...

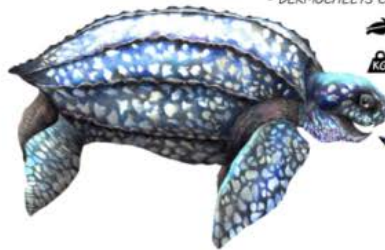
MARINE TURTLES OF THE FRENCH WEST INDIES

We're still fortunate to be able to observe three of the seven world marine turtles species.

TORTUE LUTH LEATHERBACK SEATURTLE TÔTI-À-KLIN

- DERMOCHELYS CORIACEA -

VU



max. 200 cm	au large	observation rare
≈ 450 kg	carnivore	observation commune

Je suis la meilleure apnéiste (jusqu'à 80 min et 1 300 m) !

I am the best apneist (up to 80 min and 1 300 m deep) !

Sé mwinn ka najé anba dlo pli lontan.

TORTUE VERTE GREEN SEATURTLE TÔTI-VÈ

- CHELONIA MYDAS -

EN

max. 125 cm	herbier	observation commune
≈ 200 kg	herbivore	observation rare



I'm the fastest, I can reach 35km/h when I put the turbo on !

Sé mwinn ka najé pli vit. Mwinn pé alé jis a 35km/h, là man mète "turbo"-mwinn.

Je suis la plus rapide, je peux atteindre les 35km/h lorsque je mets le turbo !

TORTUE IMBRIQUÉE HAWKSBILL SEATURTLE TÔTI-KARÈT

- ERETMOCHELYS IMBRICATA -

CR

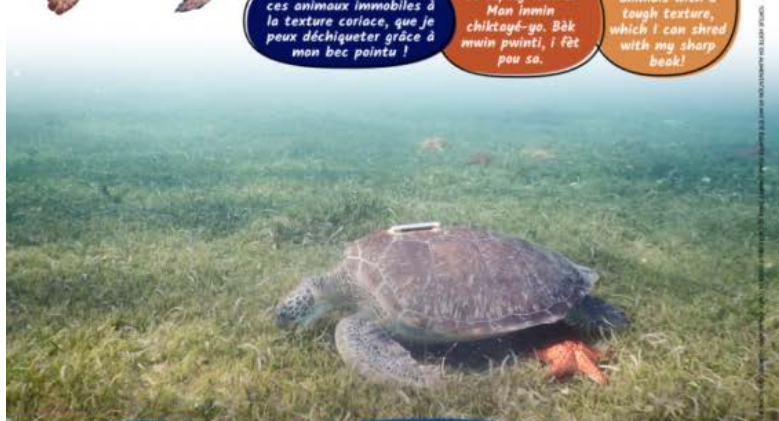


max. 95 cm	récif	observation commune
≈ 85 kg	carnivore	observation très commune

Je raffole des éponges, ces animaux immobiles à la texture coriace, que je peux déchiqueter grâce à mon bec pointu !

Sa man pli voras sé zéponj-lanmè. Man immin chiktayé-yo. Bèk mwinn pwintil, i fèt pou sa.

I love sponges, these immobile animals with a tough texture, which I can shred with my sharp beak!



CONTRIBUTEURS : M. BRASSEY - CARBET DES SCIENCES
ILLUSTRATIONS : M. GUYOLAN - OCEANOGRAPHIE - CARBET DES SCIENCES
INFOSGRAPHIQUES : M. HENRI - CARBET DES SCIENCES
TRANSCRIPTION : I. MARTEL - CARBET DES SCIENCES
CONTRIBUTEURS : ANI, DAL ET ASSOCIATIONS DE BIKER



UNE VIE RYTHMÉE PAR DES MIGRATIONS

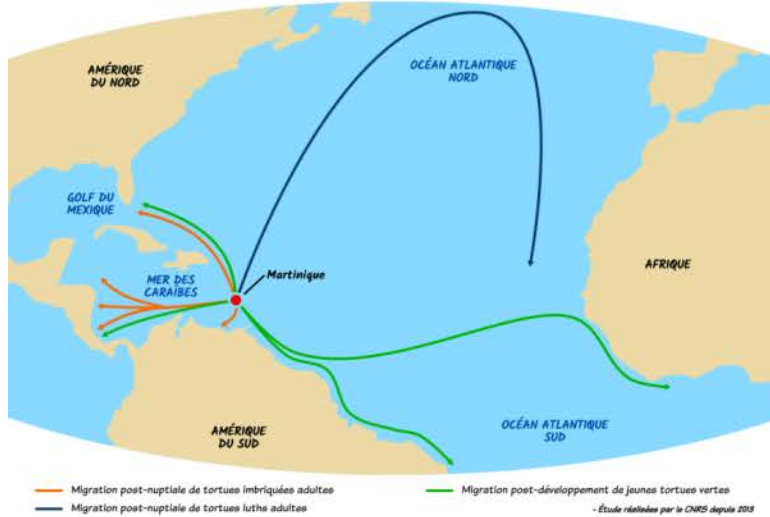
Le cycle de vie des tortues marines est ponctué de longs voyages de plusieurs milliers de kilomètres et ça dès leur plus jeune âge.

AN LAVI KADANSÉ ÉPI LAMIGRASION
Toti-lanmè sè an gran vwayajè. I ka déplasé asou kilomèt è kilomèt dépi-y pitit è pandan tout lavi-y.

A LIFE PUNCTUATED BY MIGRATIONS
Marine turtles life cycle is punctuated by long journeys of several thousand kilometres from an early age.

Bien qu'il soit communément admis que les femelles tortues marines reviennent toujours pondre sur la plage où elles sont nées, les lieux qu'elles fréquentent au cours des années précédant leur première reproduction restent énigmatiques. Les scientifiques du CNRS étudient leurs migrations pour tenter de le découvrir.

CARTE DES GRANDES TENDANCES DE MIGRATIONS DES TORTUES MARINES AU DÉPART DE LA MARTINIQUE



Pou mwinn anvi viré an jou, fadé zot agi bien épi mwinn !

Pour qu'un jour je puisse revenir, il me faut un bon souvenir !

So that I can come back one day, I need a good "Souvenir" !

COORDONNATEUR : M. BRADY - CARBET DES SCIENCES
ILLUSTRATIONS : M. CATALAN CHAUMONT - CARBET DES SCIENCES
MÉTAMÉTAPHORES : M. BÉGINVILLE CHAUMONT - CARBET DES SCIENCES
TRADUCTIONS : S. MARTIN CHAUMONT ET M. STREIF CHAUMONT
COORDONNATEUR : M. BRADY - ET COLLABORATEUR DE FOND

Logo of the French Republic, OcéanObs, and Carbet Sciences.

DES ESPÈCES MENACÉES

Sur terre, en mer et tout au long de leur vie, les tortues marines font face à de nombreuses menaces.

YO AN DANJÉ
Anlà tà, an lanmè é pandan tout lavl yo, lé toti-lanmè sijèt a divès minas.

THREATENED SPECIES
On land, at sea and throughout their lives, marine turtles face many threats.

N°1

Capture accidentelle
(Makèl twa, fish...)
Accidental capture



N°2

Pollution plastique
Lapòlèw plastik
Plastic pollution



N°3

Dérangement
Twayò
Disturbance



N°4

Pollution lumineuse
Lapòlèw limyè
Light pollution



N°5

Braconnage
Bwakèy
Poaching



Prédation
Bokou lèw
Predation



Perte des habitats (ports, alimentation...)
Pwètasyon anndan (pa bòw vèy zè, é difè, manje, etc...)
Habitat loss (ports, feeding...)



Soyez acteurs de notre préservation, on compte sur vous !

Mété zòt an mannyè pou laprèzèvasyon-nou. Nou bizwin zòt, nou ka kanté sou zot !

Be part of our preservation, we are counting on you !



LES BONNES PRATIQUES D'OBSERVATION

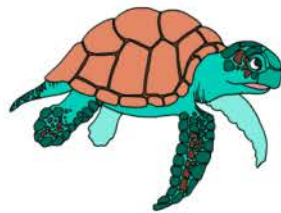
Les plages et les fonds marins antillais sont aussi le lieu de vie des tortues marines. Soyez bienveillants envers elles.

LE BON PRINSIP POU OBSERVATION TÔTI-LANMÈ

Plaj épi lanmè lé Zantily sé pa pou nonm tousèl. Sé lanmèzon tôte-lanmè osi. Pran prékosion épi yo.

GOOD OBSERVATION PRACTICES

Caribbean beaches and seabeds are also home to marine turtles. Be kind to them.



Dérangée 10 heures par jour par mes fans, dur d'être une star !
 Pa facil lavi vèdèt ! Ou pèrèbèté tout lajounin...
 Disturbed 10 hours a day by my fans, hard to be a star !

RESPECTEZ LES BESOINS ET L'ESPACE VITAL DES TORTUES MARINES



En mer, restez à distance et ne poursuivez pas les tortues marines quelles que soient leurs activités : alimentation, déplacement, respiration.



À terre, laissez faire la nature : les lumières artificielles les désorientent et les dérangements provoquent la fuite des tortues et l'abandon de la ponte.



Les tortues marines sont des espèces strictement protégées.

L'arrêté ministériel du 14 octobre 2005 interdit notamment la détention et le transport de tout ou partie de l'animal vivant ou mort, ainsi que la perturbation intentionnelle.

Pour toute infraction, la peine encourue peut aller jusqu'à 150 000 € d'amende et 2 ans d'emprisonnement.



Réseau Tortues Marines de Martinique (RTMM)

Site internet : www.tortuesmarinesmartinique.org

Facebook : @tortuesmarinesmartinique

Email : tortuesmarinesmartinique@gmail.com

Téléphone d'astreinte : 0696 234 235



COORDINATION : M. BAZOU - CARBET DES SCIENCES
 ILLUSTRATION : M. CATALAN (COPAIN) - CARBET DES SCIENCES
 MAQUETTAGE : M. BAZOU (COPAIN) - CARBET DES SCIENCES
 TRANSCRIPTION : J. MARTIN (COPAIN) ET V. STREIF (COPAIN)
 CONTRIBUTIONS : MRS. WARD ET ASSOCIATION DE STONE



1.3. Formation des animateurs

Le Carbet des sciences a assuré la **formation des médiateurs(trices) des associations membres du Réseau Tortues Marines Martinique** le Mardi 22 octobre 2019 de 17h00 à 19h00 et/ou lors d'une animation. Des médiateurs(trices) supplémentaires ont ensuite été formés au fil de l'eau sur site avec du public. Un **guide de l'animateur** a été fourni aux associations.

Au total 16 médiateurs(trices) ont assurés l'animation de la caravane :

- CARBET DES SCIENCES (Mathilde BRASSY, Yasmina ELISABETH, Yasmina JORITE, Marine DESCHERES, Arcangella MERLUCHE, Julien NICOU),
- L'ASSO-MER (Amandine LIMOUZIN, Célia ORTOLE, Jessica CHEKROUN, Marie-Paule JOUANDET),
- POEMM (Eugénie CIBOIS, Anthony LATHIERE, Damien CHEVALLIER),
- OSL (Oriana LEVASSEUR),
- REFLETS D'CULTURE (Sylviana et Michel VALSIN).



1.4. Itinérance

L'itinérance de la caravane de sensibilisation du RTMM est coordonnée par le Carbet des Sciences. Elle est animée par 2 animateurs issus des six associations communicantes du RTMM en fonction de leur répartition géographique et de leurs disponibilités. Dans la mesure du possible, et cela afin de créer du lien entre associations et de faire vivre le RTMM, les animateurs présents étaient de 2 associations différentes.

Le volet coordination ne doit pas être négligé car il s'avère chronophage :

- Faire connaître l'outil auprès des collectivités, musées, etc.
- Demander l'autorisation aux communes pour l'installation de la caravane dans l'espace public pour chaque évènement (courrier aux maires, délais de réponse assez long, relances par email et par téléphone nécessaires).
- Planning et organisation logistique entre les différentes associations pour la passation du matériel.
- Communication des dates à l'ONF pour le relais sur la page Facebook du Réseau Tortues Marines puis relais sur la page Facebook du Carbet des Sciences. Communication des dates aux journalistes, agendas en ligne et à l'Observatoire Martiniquais de la biodiversité pour avoir un maximum de visibilité.
- Rester joignable pour les médiateurs(trices) en animation si besoin.

Pour des raisons logistiques, l'itinérance s'est effectuée dans le nord d'octobre 2019 à janvier 2020 et a débuté dans le sud début février 2020. Les animations dans le secteur sud auraient dû se terminer en mai 2020. **Compte-tenu de l'entrée en confinement liée à la pandémie de COVID-19 et l'interdiction du rassemblement dans l'espace public à la sortie du confinement, l'itinérance sur le secteur sud a été interrompue du dimanche 15 mars 2020 au vendredi 10 juillet 2020** (date de fin de l'état d'urgence sanitaire). L'itinérance de la caravane a repris le 11 juillet 2020 avec du matériel sanitaire et un protocole spécifique pour respecter les gestes barrières. **Entre le 30 octobre 2019 et le 12 août 2020**, 35 journées d'animations ont été réalisées **et ont permis de sensibiliser 3.635 personnes** (cf. ANNEXE 1) avec **une moyenne de 80 personnes par journée** (hors évènement « Kid's land » de la DJSCS qui a généré beaucoup plus de visiteurs qu'une opération lambda). **Comme l'on pouvait s'y attendre la fréquentation de la caravane a été beaucoup plus importante sur l'Anse Dufour que sur les autres sites avec une moyenne de 171 personnes sensibilisées par jour.**

La caravane a effectué son itinérance sur **17 communes** de la Martinique, principalement sur les communes littorales. Elle s'est associée lorsque cela était possible aux évènements des communes (**fêtes patronales ou autres évènements marquants** en lien avec la mer, **marchés**, etc.). L'effort d'animation a été pondéré en fonction de l'importance du site pour la ponte et/ou l'alimentation des tortues marines et de la fréquentation :

Secteur	Lieu	Nb jour	Importance
Nord	Le Carbet	1	Site de ponte ++ Fréquentation ++
	Le Prêcheur	2	Site de ponte ++ Fréquentation ++
	Bellefontaine	1	Site de ponte + Fréquentation +
	Le Lorrain	1	Site de ponte +++ Fréquentation ++
	Sainte-Marie	1	Site de ponte ++ Fréquentation +
	Saint-Pierre	1	Site de ponte ++ Fréquentation ++
	Case-Pilote	1	Site de ponte + Fréquentation ++
	La Trinité (Bourg)	0,5	Site de ponte ++ Fréquentation ++
	Grand-Rivière	1	Site de ponte + Fréquentation ++
Centre	Le Lamentin	3	Néant
	Fort-de-France	0,5	Site de ponte + Fréquentation +
	Schœlcher (Madiana)	1	Site de ponte ++ Fréquentation ++
Sud	Le Diamant	5	Site de ponte +++ Fréquentation +++
	Sainte-Luce (désert, corps de garde, gros-raisin)	5	Site de ponte ++ Fréquentation +++
	Les anses d'Arlet (Grande anse, anse Dufour, bourg)	6	Site d'alimentation +++ Fréquentation +++
	Le Vauclin	1	Site de ponte ++ Fréquentation +

Les animations ont eu lieu **principalement sur des week-end ou jours fériés** :

- 10 samedi,
- 12,5 dimanche,
- 1 jour férié,
- 11,5 jours ouvrés.

La caravane a également été présentée au **COTECH du PNA** le 17 décembre 2019.



Bellefontaine



Galleria



Grand-Rivière



Le Carbet



Le Prêcheur



Le Diamant

Les Anses d'Arlet
(Grande anse)

Sainte-Luce (Gros-Raisin)



Sainte-Anne (Salines)

1.5. Evaluation qualitative de l'outil

La caravane est appréciée du public (cf. les captures d'écran de la page Facebook du RTMM ci-après). Lorsqu'elle est bien placée, elle est **attractive**, agréable à animer et **le public reste en moyenne 20 min à discuter avec les animateurs**. Dans 40% des cas, ce sont les enfants, attirés par les dessins et les jeux (jeu de l'oie, quizz, etc.), qui entraînent avec eux leurs parents. L'ensemble des animateurs a le même ressenti : **les usagers sont curieux et l'accès au savoir leur permet de comprendre l'importance de respecter l'espace vital des tortues marines et la nécessité de connaître les bons gestes pour les observer**. Les médiateurs(trices) du RTMM s'efforcent de renforcer le sentiment d'empathie du public envers les tortues marines et de les rendre acteurs de leur protection par la connaissance. **On observe une réelle prise de conscience** et certaines personnes reviennent sur le stand pour témoigner des comportements irrespectueux quand d'autres demandent les coordonnées du RTMM pour devenir bénévoles dans le cadre du suivi trace ou de l'itinérance de la caravane.



Paroles de médiateurs(trices) :

"La caravane pédagogique sert aussi beaucoup d'échanges avec les résidents. Je pense que c'est un outil précieux et qu'il pérenniser son itinérance. 80% des personnes qui passent sur la caravane nous disent c'est bien ce que vous faites, il faut que ça continue car ce qu'il manque sur l'île !" Oriana LEVASSEUR (OSL)

« La caravane tortue Marine est un bel outil de sensibilisation puisqu'elle permet de diffuser la connaissance sur diverses communes. Je pense qu'il faudrait éventuellement la proposer en milieu scolaire car beaucoup d'enseignants apprécient travailler sur la faune native notamment marine. En bref un super outil ! » Yasmina ELISABETH (engagée de service civique 2019/2020 au Carbet des Sciences)

« L'outil est pratique et simple d'utilisation ! La communication sur site permet de sensibiliser un très large public. J'ai pu discuter non seulement avec des enfants qui trouvaient impensable de manger de la tortue, mais également avec des personnes âgées qui, malgré la nostalgie des recettes à base de tortues d'antan lontan ont compris l'importance de protéger les tortues après avoir passé un petit moment à discuter sur la caravane. C'est donc à renouveler avec davantage de jours d'itinérance si possible. » Célia ORTOLE (L'ASSO-MER)

« J'ai vécu une animation intéressante dans le contact avec le public (résidents et vacanciers). Une vraie interaction permettant je l'espère un vrai « mieux » pour les tortues à l'avenir. Je suis convaincu de la nécessité d'installer ce type de "caravane de sensibilisation" à résidence (en dur), sur certains sites comme Anse Dufour, Le Diamant, Les Salines... avec des animations ponctuelles pour renforcer

l'impact. » Anthony LATHIERE (POEMM)

« La caravane est complète et se prête à tous publics. Il serait intéressant de proposer à d'autres structures (écoles, centres aérés, comités d'entreprises, offices de tourisme, hôtels, campings municipaux, clubs de plongées, manifestation de marin-pêcheurs, etc.) car sur la plage il y a des publics qu'on ne rencontre pas. » Sylviane et Michel VALSIN (Reflet D'Culture)

« Cet est un outil très fonctionnel (installation simple et rapide) et d'une grande adaptabilité (utilisation pour tout type de public). Les visuels accrocheurs permettent de capter l'attention du public. J'ai animé avec des scolaires et du grand public et les supports créés (les kakémonos) permettent vraiment d'aborder les différents thématiques (habitats, dangers, distance d'approche, etc.) de manière adaptés à chacun. » Amandine LIMOUZIN (L'ASSO-MER)

Indirectement la caravane permet également de sensibiliser des professionnels (marins-pêcheurs, moniteurs de voile ou de plongée, prestataires d'excursion, etc.) et des élus des communes sur lesquelles elle circule :

- Ville de Trinité : Patricia TELL 1er adjointe et déléguée au développement économique et Christian PALIN 4^{ème} adjoint au maire délégué à l'environnement, l'urbanisme et le suivi des travaux ;
- Ville du Diamant : Hugues TOUSSAY, Maire ;
- Ville de Schœlcher : Yolène LARGEN-MARINE, 1^{ère} Adjointe, Emile GONIER conseiller municipal et communautaire délégué au développement durable, Noham BODARD conseiller municipal délégué au numérique et à la communication, William PAULIN conseiller municipal délégué bien vieillir et personnes âgées ;
- Ville du Vauclin : Ludovic OCCOLIER, conseiller municipal délégué chargé de l'environnement, hygiène et sécurité du personnel ;
- Ville de Sainte-Luce : Léa RAVION, 1^{ère} Adjointe et Jimmy ELISABETH conseiller municipal en charge des questions d'environnement notamment le projet WALIWA.



2. Autres outils de communication créés

2.1. Spot vidéo

L'accueil en stage au sein du Carbet des Sciences de Manon KOLUNDZIJA, étudiante de l'Institut Francophone de Formation au Cinéma Animalier de Ménagoute (IFFCAM) dans les Deux-Sèvres, nous a permis de réaliser **un spot vidéo de 1 minute pour diffusion sur les réseaux sociaux et un spot de 1 minute 50 secondes pour une diffusion sur la caravane et éventuellement à la télévision, dans les salles d'attente, dans les avions etc.** Manon a mené à bien les différentes étapes de production des spots vidéos : élaboration du scénario, préparation des sorties pour le tournage, tournage, post-production (montage, mixage, effets spéciaux, étalonnage). Le spot court a été publié sur la page Facebook et sur la chaîne YouTube du RTMM et du Carbet des Sciences. Cette vidéo peut être fournie à toutes structures qui souhaitent la diffuser sur sa page internet ou sur un écran de salle d'attente (Collectivité territoriale, office du tourisme, etc.). Pour visionner ces vidéos sur la chaîne YouTube du RTMM, cliquer [ICI](#).



2.1. Spot audio

Avec le texte rédigé pour le spot audio long, un spot audio a été enregistré et mis en ligne sur soundcloud.



2.2. Fiche synthétique

La fiche synthétique en ANNEXE 2 créée dans le cadre de ce projet synthétise la problématique en quelques lignes. Elle a été imprimée et plastifiée par AQUASEARCH pour une diffusion aux opérateurs touristiques formé aux bonnes pratiques et envoyée par emails aux guides papiers ou numériques, sites internet, blogs, magazines de bord, etc.



recensés au préalable (cf. ANNEXE 3). Dans cet email, il leur a été rappelé qu'ils constituaient un important levier pour sensibiliser les voyageurs et qu'ils pouvaient ainsi participer à la préservation de la biodiversité des Antilles françaises en diffusant des informations fiables et les bonnes pratiques d'observations de la faune sauvage à leurs lecteurs. **Cette fiche synthétique pourra par la suite être également envoyée par email aux divers opérateurs du tourisme en Martinique (hébergeurs, loueurs de voitures, clubs de plongée, etc.) et imprimée au format A5 pour être diffusée à l'occasion des actions de communication du RTMM notamment les animations avec la caravane.**

Conclusion

La caravane remplit bien ses objectifs à la grande satisfactions des médiateurs(trices) et rencontre du succès auprès de ses visiteurs. Les temps d'échanges sont suffisamment longs pour être constructifs et permettre la transmission de connaissances. Cependant, le savoir n'induit pas forcément un changement comportemental immédiat.

Cette action doit être pérenne et plus fréquente sur les sites très fréquentés comme l'Anse Dufour pour que l'on puisse observer de véritables changements des usagers du littoral qu'ils soient résidents ou touristes. Les messages doivent être répétés plusieurs fois pour qu'ils soient retenus et suivis d'actions.

Cette action de communication a également eu l'avantage de créer des moments d'échanges, de partage et de synergie entre les acteurs du RTMM (associations et collectivités) et d'homogénéiser ses messages.

ANNEXE n°1 : Calendrier d'itinérance au format XLS

ANNEXE n°2 : Fiche synthétique au format PNG

ANNEXE n°3 : Liste des guides touristiques Martinique et/ou Guadeloupe